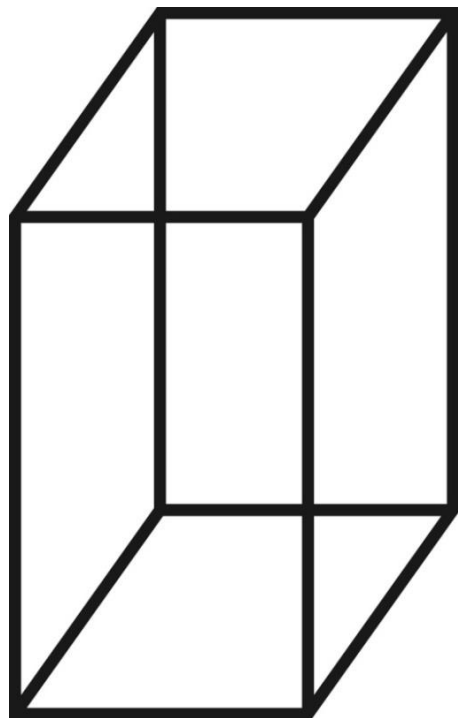


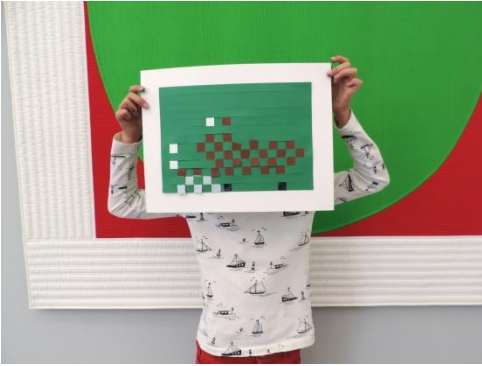
LA CRIÉE CENTRE D'ART CONTEMPORAIN RENNES-F

PROGRAMME JEUNES PUBLICS Saison 2020-2021 *Scolaires et loisirs*



Place Honoré Commeurec
35000 Rennes
T. 02 23 62 25 10
la-crie@ville-rennes.fr
www.la-crie.org

Labellisée « centre d'art contemporain d'intérêt national », La Crieé est un équipement culturel de la Ville de Rennes, qui reçoit le soutien du Ministère de la Culture, de la Région Bretagne et du département d'Ille-et-Vilaine.



1

(III.couv. : Visite *Pêle-mêle* de l'exposition *Le plus tôt c'est deux jours mieux* de Seulgi Lee, 2019)

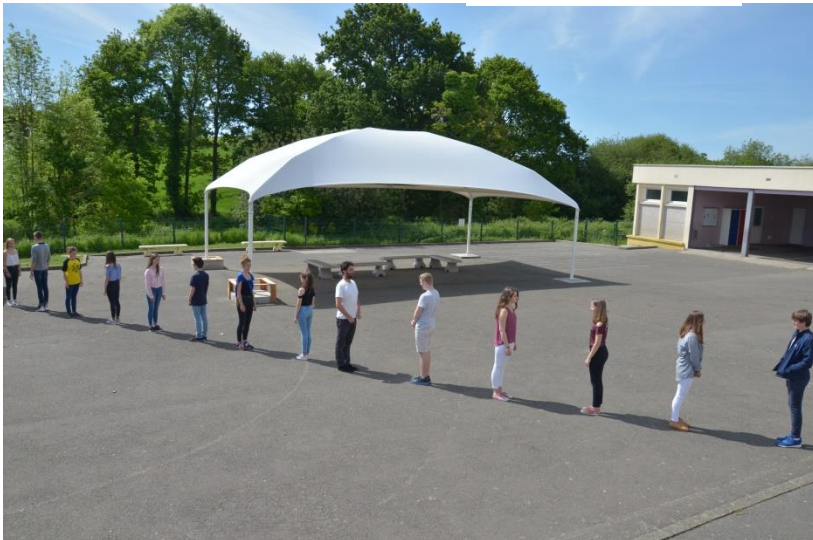
III 1 : Atelier à croquer *Le plus tôt c'est deux jours mieux* de Seulgi Lee, 2019

III. 2 : Visite *Mille-feuilles* de l'exposition *L'œuf perdu deux fois* d'Éléonore Saintagnan, 2020

III.3 : Projet *Le Grand apprentissage* avec David Horvitz au collège de Moncontour, 2017



2



3

PRÉSENTATION

Le centre d'art

La Criée centre d'art contemporain est un espace de recherche, de production d'œuvres et de diffusion des arts visuels ouvert à toutes et tous. Lieu d'expositions temporaires, le centre d'art soutient la recherche, l'expérimentation et la création artistique, en tissant des liens privilégiés avec les artistes de la scène locale ou internationale, émergents ou reconnus. Chaque saison, le centre d'art conçoit une programmation ambitieuse dans ses murs, avec des expositions et événements, et hors les murs, avec des résidences d'artistes ou des projets de coopération en Europe et à l'international.

Les parcours EAC

Pour favoriser la découverte des œuvres, la rencontre avec les artistes et la pratique des expositions, le service des publics de La Criée développe des actions de sensibilisation et des projets d'éducation artistique et culturelle, sur les temps scolaires, péri et extrascolaires. Ces actions sont définies en dialogue et co-construction avec les équipes éducatives et pédagogiques.

AUTOUR DES EXPOSITIONS

- Pour découvrir : les visites et ateliers (p.4 – 5)
- Pour aller plus loin : les parcours *Correspondances* (p.6-7)
- Pour approfondir : les ressources pédagogiques, numériques et les formations (p.10-12)

TERRITOIRES EN CRÉATION

- Les projets d'éducation artistique et culturelle : jumelages et résidences d'artistes en établissements scolaires (p.13)

LES VISITES ET ATELIERS

Sur le temps scolaire

- *Visite Mini-pousse*

crèches et TPS

Visite d'éveil et de découverte sensible des œuvres.

Durée : 45 min.

- *Visite Pêle-mêle*

maternelles et élémentaires

Visite avec outil conçu à partir de l'exposition, favorisant la déambulation dans l'espace, l'observation des œuvres et leurs mises en récits.

Durée : 1h30.

- *Visite Mille-feuilles*

collèges et lycées

Visite commentée de l'exposition avec entrées thématiques définies en lien avec l'histoire des arts ou d'autres domaines d'apprentissage.

Durée : 1h.

- *Visite en autonomie*

collèges et lycées

Visite menée par l'enseignant à partir de fiches thématiques sur l'exposition ou dossier "A pieds d'œuvres" réalisé avec les professeurs conseillers-relais, en lien avec les collections du musée des beaux-arts (voir p. 10 et 11)

Sur le temps péri et extrascolaire

- *Visite à plier*

ateliers périscolaires

Sur les temps des midis ou à la sortie des classes, visite proposée sous la forme de petit(s) atelier(s) en dialogue avec les œuvres.

Durée : 45 min.

- *Visite à modeler*

centres de loisirs (à partir de 6 ans)

Visite de l'exposition sous forme de jeu suivie d'un atelier d'expérimentation plastique dans l'espace d'exposition ou au centre de loisirs.

Les mercredis et pendant les vacances scolaires

Durée : 2h.

Accueil et réservations

Les groupes sont accueillis en visites du mardi au vendredi, accompagnés d'une médiatrice entre 9h30 et 13h ou en autonomie à partir du collège, entre 12h et 19h

En raison de ses contraintes d'espaces, La Criée est en capacité d'accueillir un seul groupe jeunes publics par matinée. Pour cela, il est recommandé d'anticiper vos demandes de réservation. Pour veiller à l'équité d'accès des différents groupes scolaires, les réservations sont limitées à deux classes par établissement, hors parcours et jumelages d'éducation artistique et culturelle.

En visite libre ou accompagnée d'une médiatrice, les groupes sont accueillis uniquement sur réservation, par T. 02 23 62 25 12 ou par mail : a.braud@ville-rennes.fr

Toutes les visites, ateliers et parcours sont gratuits.

LES PARCOURS

- *Correspondances*

Scolaires 1^{er} et 2nd degrés, centres éducatifs

Correspondances est un partenariat privilégié sur une saison artistique qui propose aux jeunes publics (de 5 à 25 ans) de découvrir et de s'initier à l'art contemporain au contact des œuvres et des artistes.

Chaque parcours se définit en dialogue avec les participants et comprend plusieurs temps de rencontres, à La Criée et dans la structure partenaire :

- Une présentation du centre d'art, son histoire, ses métiers, des coulisses du montage d'expositions et de la production d'œuvres
- Deux visites avec médiation au choix sur la saison artistique
- Deux ateliers d'expérimentation plastique à La Criée ou dans la structure partenaire, menés par une médiatrice
- Des rencontres avec des professionnel·les de l'art et un accès privilégié aux événements
- Un travail de recherche développé dans la structure partenaire suivi par les enseignants ou éducateurs, à partir des pistes explorées en visites (il peut s'agir d'un travail d'écriture, en arts plastiques, en design, etc.)
- La valorisation des productions sur le blog *Correspondances de La Criée*.

Inscription jusqu'au 15 octobre 2020, dans la limite des places disponibles. Contact : a.braud@ville-rennes.fr

- *Parcours culturels*

centres de loisirs (à partir de 3 ans)

Parcours comprenant des visites d'expositions à La Criée, des temps de pratique croisés avec un lieu culturel partenaire et une restitution au centre de loisirs, développé autour d'une entrée thématique.

Sur une semaine pendant les vacances scolaires.

Parcours co-construit avec les équipes éducatives.

Pistes 2020-2021

À l'automne : vacances *Fictions* avec l'Armada Production autour de l'exposition *Mime* de Mathis Collins et la création de reportages radiophoniques

Au printemps : vacances avec La Chuchoterie du théâtre Lilloco en lien avec l'exposition de Jockum Nordström

Pour les centres de loisirs rennais, inscription sur demande auprès de la Direction Éducation Enfance de la Ville de Rennes.

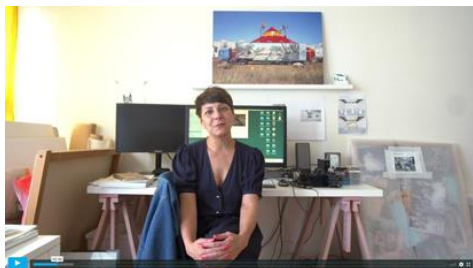


1

III. 1
Mathis Collins
Deux critiques sur le boulevard du crime, bas-relief en bois, 2020

III. 2
Katia Kameli
Captation de sa vidéo de
présentation pour *L'art à nos
fenêtres*, 2020

III. 3
Jockum Nordström
"Sjukhusparken (Hospital park)",
2017, collage, watercolor and
graphite on paper
© Jockum Nordström
Courtesy the artist and Zeno
X Gallery
Photographer: Peter Cox



2



3



4

III.4
 Visite à modeler de
 l'exposition collective *At the
 Gates*, autour de l'œuvre de
 Navine G. Khan Dossos,
 2019

III.5
 Visite Pêle-mêle de
 l'exposition *Le plus tôt c'est
 deux jours mieux* de Seulgi
 Lee, 2019



5

III.6
 Visite intergénérationnelle de
 l'exposition *La Forme d'une
 vague à l'intérieur d'une
 vague* de David Horvitz,
 2019 avec Kérélys et l'école
 Joseph Lotte
 Photo : J. Sevettre



6

LES RESSOURCES

Préparer sa visite

- *Rendez-vous enseignants*

1^{er} et 2nd degrés

Présentation de saison et de l'exposition de rentrée :
mercredi 30 septembre à 14h30 (durée : 1h30)

Préparation à la visite des classes, le premier mercredi de
chaque exposition à 14h30.

Sur inscription : a.braud@ville-rennes.fr

- *Professeurs conseillers-relais*

Cycle 3 et 2nd degré

Deux professeurs conseillers-relais sont détachés par la
DAAC auprès de La Criée et du musée des beaux-arts de
Rennes pour vous accompagner dans les parcours EAC, en
proposant des passerelles entre les expositions d'art
contemporain et les collections patrimoniales.

Permanence au musée des beaux-arts de Rennes

les mercredis après-midis :

fabrice.anzemberg@ac-rennes.fr

yannick.louis@ac-rennes.fr

- *Documentation*

Un guide de visite présentant les œuvres et la démarche des
artistes exposé-e-s est disponible à l'accueil du centre d'art.
Le service des publics constitue une bibliographie jeunesse à
partir de chaque exposition, disponible en consultation sur
demande à La Criée ou au prêt dans le cadre des parcours ou
jumelages.

Le site web de La Criée est une base de données sur les
artistes et les œuvres produites : www.la-criee.org

Médiation numérique

- ***Le blog Correspondances***

correspondances.la-creee.org

Le blog du service des publics est un espace d'échanges, de création partagée et de ressources, comprenant trois rubriques :

- **Les Correspondants** : articles postés par les groupes venus en visites et participants aux parcours Correspondances.
- **Les Ressources pédagogiques** : fiches thématiques, dossiers pédagogiques "A pieds d'œuvres", abécédaires, bibliographies, vidéos, interviews d'artistes, proposés autour de chaque exposition et projets EAC
- **La Fabrique** : jeux développés avec des artistes et jeunes publics en écho à la programmation du centre d'art, en téléchargement gratuits, dont *Yvain!* et *Le Graal en Doom-like*, qui mêlent littérature médiévale, pop culture et création contemporaine.

- ***L'art à nos fenêtres***

toutatice.fr

Dans le cadre de ce nouveau dispositif impulsé par la Drac et la DAAC Bretagne, La Criée et le Frac Bretagne se sont associés pour produire des ressources culturelles et pédagogiques autour des œuvres et des artistes :

Martin Parr, Amadou Sanogo, Katia Kameli et David Horvitz. Retrouvez des vidéos, des propositions d'ateliers et des rencontres avec les artistes, accessibles à distance depuis le site de la DAAC ou sur le blog Correspondances dans la rubrique Les ressources pédagogiques.

Formation enseignants

- *Pôle ressources en éducation artistique et culturelle (PREAC) art contemporain en Bretagne (a.c.b.)*

La Criée est membre du PREAC co-piloté par la DAAC – Académie de Rennes, la DRAC Bretagne – ministère de la culture en région et le réseau a.c.b. Le PREAC a pour missions la formation des enseignants et médiateur·trice·s et la production de ressources sur l'EAC, disponibles en ligne depuis : www.preac-artcontemporain.fr

- *Partenariats pédagogiques*

Le centre d'art est un partenaire privilégié de l'enseignement supérieur en art, mais aussi en éducation artistique et culturelle autour des questions de :

- partenariats dans la mise en œuvre de projets EAC (jumelages et résidences d'artistes),
- transdisciplinarité (art contemporain et patrimoine),
- mises en récit comme formes de transmission.

LES PROJETS EAC

Jumelages et résidences d'artistes

À partir des questionnements soulevés lors de ses cycles artistiques, La Criée co-construit des jumelages sur deux ou trois ans en partenariat avec des établissements scolaires ou d'éducation populaire. Ces compagnonnages prévoient différents temps à La Criée et dans l'établissement partenaire : des visites d'expositions associées aux parcours *Correspondances* ou croisés avec d'autres lieux d'exposition/diffusion et des projets de recherche et de création avec un.e artiste associé.e à la programmation du centre d'art.

Chaque jumelage donne lieu à l'écriture d'un projet adapté au contexte de l'établissement et à la signature d'une convention, qui peut aboutir à un projet de résidence d'artiste dans l'établissement, avec un co-portage de la Ville de Rennes pour les écoles ou du département d'Ille-et-Vilaine pour les collèges.

De 2019 à 2022, La Criée interroge les liens entre vernaculaire (langues, savoir-faire, artisanat, patrimoine matériel et immatériel) et création contemporaine.

Contact et informations : c.brulard@ville-rennes.fr

Dépôt des projets en mai 2020 pour l'année 2021-2022

EXPOSITIONS AU CENTRE 2020-2021

LÎLÎ, la rozell et le marimba

De 2019 à 2022, La Criée centre d'art contemporain développe un cycle d'expositions, d'événements, de recherches et de rencontres qui interroge les relations entre productions, savoirs locaux et création contemporaine. Sur la saison 2020-2021 du cycle *Lili, la rozell et le marimba*, le centre d'art présente trois expositions monographiques :

MATHIS COLLINS

Du 25 septembre au 30 décembre 2020

Commissaire d'exposition invitée : Émilie Renard

Né en 1986 à Paris, Mathis Collins présente un ensemble de bas-reliefs en bois sculptés et rehaussés de couleurs. Son travail est peuplé de figures comiques et solitaires inspirées des archétypes d'une imagerie populaire, nés dans la *commedia dell'arte*, les carnivals ou le théâtre de rue. Mathis Collins interroge son propre héritage en invitant son père, Paul Collins à nouer un dialogue et une collaboration autour de ses peintures intitulées *History of modern art*.

Visite enseignants : mercredi 30 septembre à 14h30

Rencontre publique avec l'artiste : samedi 3 octobre à 15h

JOCKUM NORDSTRÖM

Du 6 février au 9 mai 2021

Commissaire d'exposition : Sophie Kaplan

Né en Suède en 1963, Jockum Nordström a commencé par l'illustration d'albums jeunesse, avant de développer une œuvre protéiforme mêlant dessins, collages et sculptures. À la frontière de l'art brut et de l'art contemporain, il déploie son imaginaire sur des matériaux pauvres, papiers ou cartons, avec une écriture tout à la fois naïve et érudite, descriptive et énigmatique. Parsemées d'animaux, d'objets et de personnages, ses œuvres s'apparentent à des contes pour adultes oniriques.

Visite enseignants : mercredi 10 février à 14h30

KATIA KAMELI

Du 5 juin au 29 août 2021

Commissaire d'exposition : Sophie Kaplan

Née en Auvergne en 1973, Katia Kameli est une artiste franco-algérienne associée au cycle *Lili, la rozell et le marimba*, au sein du comité éditorial de la revue. Elle mène plusieurs projets au long cours, dont le *Roman algérien*, des vidéos en plusieurs chapitres sur l'histoire coloniale de l'Algérie et *ya Rayi*, qui raconte l'histoire de la musique Raï. Son travail aborde de manière subjective et sensible la traduction, l'interprétation, l'archive et la mémoire, la construction identitaire individuelle et/ou nationale, entre documents et fiction.

Visite enseignants : mercredi 9 juin à 14h30

Retrouvez toutes les informations sur les expositions et les rendez-vous de la saison sur : www.la-creee.org

PROJETS DE TERRITOIRES 2020-2021

Les résidences d'artistes

En lien avec le cycle artistique *Lili, la rozell et le marimba*, La Criée invite et accompagne des artistes en résidences de recherche, création et transmission, à Rennes et en région Bretagne, comprenant des temps de rencontres, ateliers et créations avec différents partenaires éducatifs.

AURÉLIE FERRUEL & FLORENTINE GUÉDON

Février, mars, avril 2020 et 2021

Résidence de recherche autour des collections patrimoniales du musée de Bretagne, du musée des beaux-arts de Rennes et de l'université Rennes 1, en correspondances avec le collège de la Binquenais avec les classes de 5^e.

Auréli Ferruel et Florentine Guédon partagent un travail de sculpture lié au vivant. Depuis 2010, elles accumulent les rencontres faites avec différents groupes, clans, communautés, familles, clubs, tribus... mais aussi des personnes passionnées qui développent des formes créatives.

ÉLÉONORE SAINTAGNAN

Automne 2021

Résidence de recherche à la ferme, à Rostrenen, en partenariat avec La Fourmi-e, dans le cadre du projet Territoires EXTRA #4 avec le centre d'art Passerelle, Brest.

Mars 2021

Projet *Moineaux* à l'école élémentaire Trégain avec les classes de cycle 3.

Formée au documentaire de création, Éléonore Saintagnan réalise des vidéos où se mêlent captations sur le vif, situations rejouées, documents d'archives et fictions. Elle développe également un travail d'installations et de céramique, comme présentées à La Criée début 2020 au sein de son exposition *L'œuf pondu deux fois*. Pour son projet *Moineaux*, elle s'intéresse à la biodiversité et au traitement des oiseaux à travers l'histoire et selon les géographies.

ISABELLE ARTHUIS

Été – automne 2021

Résidence au Gros Chêne à Rennes - Maurepas, pour la production d'affiches et d'une exposition avec les habitants, dans le cadre de la commande publique de la 2^e ligne du métro et de l'ouverture de l'annexe du musée des beaux-arts de Rennes.

Isabelle Arthuis produit des images photographiques qui prennent aussi bien la forme de tirages argentiques ; d'affiches de très grands formats qu'elle placarde souvent dans l'espace public ou sous forme d'installation dans des espaces d'expositions ; de livres d'artistes ou de diaporamas dans lesquelles elle joue de véritables suites visuelles et chromatiques ; ou encore de films qu'elle traite de façon quasi pictorialiste.

Ces projets reçoivent le soutien du Ministère de la Culture – Drac Bretagne, du département d'Ille-et-Vilaine et de la Ville de Rennes.

III.1
Éléonore Saintagnan,
vue de l'exposition
*L'œuf pondu deux
fois* à La Criée centre
d'art contemporain,
2020



III.2
Aurélie Ferruel &
Florentine Guédon
Projet *Là où je suis,
là d'où je viens, là où
je vais*, résidence et
jumelage avec le
collège de la
Binquenais, février
2020



III.3
Isabelle Arthuis,
Le Banquet, œuvre
coproduite par le
Frac Bretagne et la
Ville de Saint-Briac-
sur-mer, 2011
© Isabelle Arthuis



INFORMATIONS PRATIQUES

Attention ! Pour enrayer la propagation de la Covid-19, il est demandé aux publics d'appliquer les consignes sanitaires et gestes barrières : port du masque obligatoire à partir de 11 ans et respect des distanciations physiques lors des visites et ateliers.

Horaires et accès

La Criée accueille les groupes jeunes publics :
du mardi au vendredi,
accompagnés d'une médiatrice entre 9h30 et 13h
en autonomie à partir du collège entre 12h et 19h.
La Criée est ouverte sur les temps d'exposition :
du mardi au vendredi de 12h à 19h,
le samedi et dimanche de 14h à 19h.
Fermée le lundi, le 1^{er} mai et 25 décembre.
Entrée libre.
Accès Métro : République. Bus lignes 1, 5, 9 arrêt La Criée
Le centre d'art est accessible aux personnes à mobilité réduite.

Informations et contacts

Carole Brulard, responsable du service des publics
Contact formation, partenariats et projets Territoires en
création (jumelages et résidences)
c.brulard@ville-rennes.fr
T. 02 23 62 25 11

Amandine Braud, médiatrice culturelle
Contact visites et parcours jeunes publics
a.braud@ville-rennes.fr
T. 02 23 62 25 12



Amadou Sanogo et les élèves de CM1 - CM2 de l'école élémentaire Trégain en atelier, projet de jumelage avec La Criée centre d'art contemporain, mars 2020.