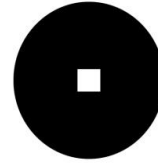


LA CRIÉE  
CENTRE D'ART  
CONTEMPORAIN  
RENNES - F



MUSÉE  
DES BEAUX-ARTS  
DE RENNES



Région académique  
BRETAGNE

académie  
Rennes



# À PIEDS D'ŒUVRES ...

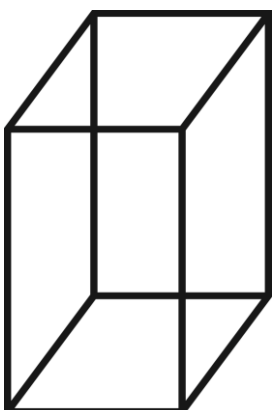
*Dossier pédagogique #9*

## Parcours art contemporain et patrimoine

Prolongements de la visite de l'exposition *Le Cantique des oiseaux* de Katia Kameli à La Criée centre d'art contemporain, avec des choix d'œuvres dans la collection du musée des beaux-arts de Rennes

Rédaction :

Yannick Louis, professeur d'histoire géographique,  
conseiller relais de la DAAC pour le musée des beaux-arts  
et La Criée centre d'art contemporain



La Criée centre d'art contemporain et le Musée des beaux-arts de Rennes sont des équipements culturels de la Ville de Rennes. La Criée reçoit le soutien du ministère de la Culture – Drac Bretagne, de la région Bretagne et du département Ille-et-Vilaine. La Criée est labellisée "centre d'art contemporain d'intérêt national". Le musée des beaux-arts de Rennes est labellisé "Musée de France".

# À Pieds d'œuvres

## #9 autour du cycle artistique *Lili, la rozell et le marimba (2019-2022)* de La Criée

À partir de septembre 2019 jusqu'à l'été 2022, La Criée développe un cycle thématique intitulé *Lili, la rozell et le marimba* autour des relations entre création contemporaine et vernaculaire. Ce cycle offre l'occasion de créer des points de rencontres et de dialogues entre création contemporaine et collections patrimoniales.

Ce dossier propose plusieurs pistes pédagogiques pour prolonger votre visite de l'exposition *Le Cantique des oiseaux* de Katia Kameli dans le parcours permanent des collections du musée des beaux-arts de Rennes.

### Présentation de l'artiste Katia Kameli



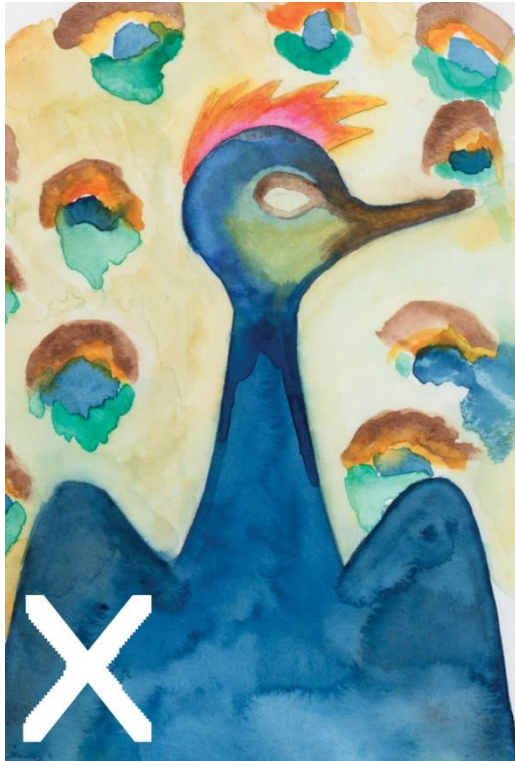
Katia Kameli est une artiste née en 1973 à Clermont-Ferrand, France.

Associée au cycle artistique *Lili, la rozell et le marimba (2019-2022)* de La Criée, consacré aux pratiques et savoirs vernaculaires, Katia Kameli mène un travail de recherche ancré dans sa double culture franco-algérienne. Les mythes et récits historiques et culturels, individuels ou collectifs alimentent son imaginaire plastique et poétique. Ses vidéos et installations abordent tout autant la mémoire (*Le roman algérien*), l'histoire de la musique raï (*Ya Rayi*) ou encore la transformation et le métissage de recueil d'histoires et de contes (*The storyteller, Stream of stories*). Proche d'une démarche littéraire, Katia Kameli se définit comme une « traductrice », au sens où cette démarche implique une extension de sens et de formes, une nécessaire adaptation. Traduire, c'est réinventer.

Ses œuvres font parties des collections suivantes : Musée national d'art moderne / Centre Georges Pompidou, Centre National des Arts Plastiques (cnap), FRAC Bretagne, FRAC Hauts-de-France, FRAC Poitou-Charente et FRAC PACA.

# Présentation de l'exposition *Le Cantique des oiseaux* du 21 mai au 28 août 2022 à La Criée centre d'art contemporain

commissaire d'exposition : Sophie Kaplan



L'exposition *Le Cantique des oiseaux* présente une nouvelle production de Katia Kameli, composée de céramiques musicales, d'aquarelles et d'un film. L'ensemble est une libre traduction du recueil de poésie mystique de Farîd od-dîn 'Attâr, chef d'œuvre de la littérature persane écrit vers 1177.

Avec *Le Cantique des oiseaux*, Katia Kameli poursuit son cheminement entre les cultures et expérimente la création en terre cuite et la peinture murale.

L'intérêt de Katia Kameli pour le poème de Farîd od-dîn 'Attâr (vers 1158-1221), pilier de la spiritualité soufie<sup>1</sup>, est apparu au fil de ses différentes traductions françaises : celle d'Henri Gougaud d'abord, puis de Jean-Claude Carrière sous le titre de *La Conférence des oiseaux* et enfin celle, récente, de Leili Anvar<sup>2</sup>, à laquelle elle emprunte son titre, *Le Cantique des oiseaux*. Dans l'avant-propos de la dernière édition, elle précise que pour aborder ce texte, il faut "*oublier ses repères. Accepter le voyage. Se lancer dans l'inconnu, se perdre. [...] Prendre son envol, l'envol de l'âme vers des contrées inconnues. Avec humilité.*"<sup>3</sup>

Le texte d'Attâr chante le voyage de milliers d'oiseaux en quête de Sîmorgh, oiseau mythique à la beauté indescriptible, allégorie du Divin. Guidés par la huppe, messagère de Salomon et symbole de la sagesse, ils traversent les sept vallées successives du Désir, de l'Amour, de la Connaissance, de la Plénitude, de l'Unicité, de la Perplexité, du Dénuement et de l'Anéantissement. Au cours de ce voyage initiatique, ils vont devoir abandonner leurs biens, leurs certitudes, leur égo, encouragés par les histoires, contes et digressions de la huppe. Seuls trente oiseaux parviennent à la fin du voyage, mais ils ne trouvent en Sîmorgh que le reflet d'eux-mêmes. En persan, *sî morph* signifie littéralement "trente oiseaux". Les sept vallées

<sup>1</sup> Le soufisme est un courant ésotérique de l'islam qui invite l'homme à se rapprocher du Divin par le dialogue intérieur et le renoncement à l'égo.

<sup>2</sup> Leili Anvar est maître de conférences à l'Institut national des langues et civilisations orientales, traductrice et spécialiste de la littérature mystique et de l'écriture féminine.

<sup>3</sup> Avant-propos de Leili Anvar dans *Le Cantique des oiseaux* de Farîd od-din 'Attâr, éditions Diane de Selliers, Paris, 2020, p. 9

symbolisent le cheminement intérieur permettant à chacun de se trouver soi-même.

Katia Kameli s'est intéressée à la dimension spirituelle du récit d'Attâr, à travers la figure de l'oiseau, animal qui relie la terre au ciel et dont le langage nous est à la fois familier et mystérieux. Le texte est pour elle une invitation à se dépasser, en osant expérimenter de nouvelles formes et langages.

La traduction du *Cantique des oiseaux* que propose Katia Kameli est sensible et pluri-sensorielle. Elle projette à La Criée "un paysage rêvé"<sup>4</sup> décliné en une peinture murale à l'aquarelle et une série d'oiseaux en céramique, ici réunis comme dans le chapitre "La Réunion des oiseaux", extrait du *Cantique* d'Attâr. On y retrouve quelques-uns des protagonistes avec leurs caractéristiques : la huppe (la guide), le paon (l'égaré), le rossignol (l'amoureux prisonnier des formes), le perroquet (l'ignorant du bonheur), le héron (l'empressé de folles pensées), le hibou (l'enivré), le canard (le pur), le chardonneret (au cœur délicat), le faucon (le fier serviteur).

Ces sculptures, réalisées en collaboration avec les céramistes Émile Degorce-Dumas et Marie Picard, sont aussi des instruments de musique. Elles résonnent dans l'espace d'exposition à l'occasion d'une performance avec des musicien·nes, et dans le film qui les accompagne, présenté dans la seconde salle. On y voit et entend une procession de femmes, qui incarnent à la fois les oiseaux et jouent de leur musique. Les céramiques sont activées par des élèves flutistes du conservatoire municipal Gustave Charpentier de Paris. Vêtues d'aubes peintes à l'aquarelle, elles portent sur elles le paysage rêvé, les situant comme hors du temps.

Des aquarelles, qui sont des études préparatoires aux céramiques, complètent cette variation musicale. Leurs inspirations sont multiples, des miniatures perses aux sculptures minoennes ou ocarinas zoomorphes, en passant par Valentine Schlegel<sup>5</sup> ou Asger Jorn<sup>6</sup>. Réalisées sur des papiers de différents formats, certaines aquarelles sont entourées de cadres en terre, d'autres sont fixées avec des *magnets* en céramique. Comme les sculptures, elles sont à la croisée d'un art savant et d'un art populaire, et ont à voir avec la connaissance et la mémoire du geste. Les premières fois induisent un lâcher-prise et l'artiste assume cette prise de risque.

Avec son exposition, Katia Kameli propose ainsi une variation chorale et lumineuse du *Cantique des oiseaux*. Sa traduction, nourrie de collaborations et inspirations, se manifeste en couleurs, en modelage, images en mouvements et musique, pour composer un paysage contemplatif et immersif. Écho d'un cheminement intérieur, elle est aussi la reprise d'histoires et de gestes séculaires.

Carole Brulard, responsable du service des publics  
à La Criée centre d'art contemporain

*On n'invente rien, on réinterprète toujours dans une autre langue.*

Katia Kameli

---

<sup>4</sup> Katia Kameli, dans un entretien avec Carole Brulard pour La Criée le 10 mai 2022.

<sup>5</sup> Valentine Schlegel est une sculptrice et céramiste, qui vit et travaille entre Paris et Sète, dont la pratique plastique est intimement liée à son quotidien.

<sup>6</sup> Asger Jorn (1914-1973) est un artiste danois, co-fondateur du groupe d'avant-garde CoBrA en 1948, connu pour ses peintures, lithographies et gravures.

# De La Criée au musée des beaux-arts

Par Yannick Louis, professeur conseiller-relais

## 1) Deux exemples de céramiques

La collection du Musée des beaux-arts de Rennes possède de nombreuses pièces de céramique, dans la partie Antiquité mais aussi dans le cabinet de curiosités.

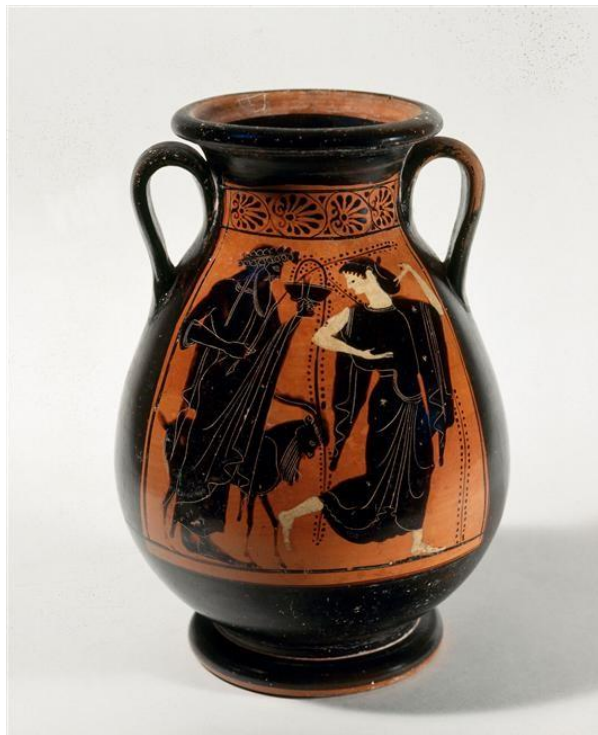
### 1.1 Péliké à figure noire : Dionysos et ménade

Réunion des Musées Nationaux-Grand Palais – (rmn.fr)

Terre cuite

H : 30 ; D : 22 cm

Dépôt du Musée du Louvre, 1908



Comme l'amphore, la pélikè a deux anses mais elle s'en différencie par son embouchure plus large et sa panse élargie vers le bas. Elle servait à la conservation des denrées.

Ici, le décor représente Dionysos, dieu de la vigne, du vin et de ses excès.

Il tient le thyrsos (bâton entouré de feuilles de lierre et surmonté d'une pomme de pin), son attribut, et tend un canthare à une ménade (nymphe champêtre).

La présence de Dionysos ne peut surprendre puisque les poteries et le vin se rejoignent souvent.

Sans doute originaire d'un atelier de Rhodes, cette poterie à figures noires a pour caractéristiques de traiter les personnages en silhouettes pleines sur un fond naturel, celui de l'argile. Des incisions marquent les plis dans le vernis noir et des rehauts de blanc, rouge et violet soulignent des détails.

## 1.2 Vase à double tubulure

Vers 1480

Terre cuite noire

Collection Robien, saisie révolutionnaire, 1794

Inv. 794. 1. 788.



Robien a reçu ce vase de Amédée-François Frézier (1682 à Chambéry – 1773 à Brest), qui était ingénieur militaire, explorateur, botaniste, navigateur et cartographe français. Il lui en a fait cadeau à son retour de sa mission qui lui fit découvrir les côtes pacifiques de l'Amérique du Sud.

Ce vase provient du Pérou et son intérêt repose sur son esthétique, son originalité et le fait qu'il possède une double tubulure avec un double contenant.

Autre singularité qui aurait intéressée Katia Kameli, les contenants sont reliés en haut par une bande d'argile et en bas par un tube, de telle sorte que si un liquide circule d'une panse à l'autre, il expulse de l'air par le trou de la figurine (le petit singe) et produit un sifflement.

Doit-on supposer un usage rituel ? Que peut-on imaginer encore ?

## 2) L'oiseau dans la peinture : de la représentation symbolique à l'ambition scientifique.

### 2.1 La Vierge et l'Enfant avec quatre Saints

#### Le Maître de la Miséricorde

(actif à Florence dans le 3<sup>ème</sup> quart du XIV<sup>ème</sup> siècle)

panneau de bois ogival peint à la température sur fond d'or

H : 87 cm ; L : 50 cm



On remarquera que l'enfant Jésus porté par la Vierge entourée de quatre Saints tient un oiseau dans sa main droite. Il s'agit d'un chardonneret, l'oiseau qui annonce généralement de façon symbolique le sacrifice à venir du Christ lors de la Passion. Le chardon épineux dont il se nourrit, et qui se lit de façon transparente dans son nom, évoque en effet la couronne d'épines, alors que les taches rouges de sa tête renvoient au sang versé. On dit parfois que ces taches rouges proviendraient du sang du Christ lorsque l'oiseau voulut soulager les souffrances en extrayant les épines de son front.



## 2.2 L'Arbre aux Oiseaux

Jean VAN KESSEL (1626 – 1679)

Huile sur cuivre ; XVII<sup>e</sup> siècle

17 x 22 cm



Jan Van Kessel s'est spécialisé dans la représentation des oiseaux ou des insectes sur des tableaux de petites dimensions destinés aux cabinets de curiosités. C'est précisément le cas de ce tableau peint sur cuivre, un support fragile qui permet toutefois de représenter des détails. Pour autant, la fragilité du support encourage à le maintenir dans un lieu protégé.

L'artiste utilise une palette chatoyante en opposant ombre et lumière. L'arbre vient ici organiser la construction pour placer les oiseaux dans un ciel clair qui creuse l'espace.

Son approche est presque scientifique, sans doute inspirée par l'oeuvre de Conrad Gessner (1516- 1665) *Historia animalium*.

Souvent inspiré par les quatre éléments, Van Kessel choisit dans ce tableau de symboliser celui de l'air. La représentation de certains oiseaux en vol donne un mouvement et de la profondeur à la peinture.

On reconnaîtra peut-être la colombe, le pigeon, l'échassier, la grue, le héron, le vanneau, le canard, le faisan, la chouette, le passereau, le bouvreuil, le corbeau, la fauvette, le geai, l'hirondelle, la mésange, le merle, le moineau, le rossignol, le rouge-gorge...

Il est important de préciser, puisque cette sélection d'oeuvres est en lien avec l'exposition de Katia Kameli, que ce peintre a réalisé un autre tableau dont le titre *Concert des oiseaux* fait écho au *Cantique des oiseaux*.

Ce tableau mériterait d'être animé des chants des différents oiseaux cités.



## 2.3 Le Port de Kéerty

Louis MARCOUSSIS (Varsovie, 1878 – Cusset, 1941)

1927

Huile sur toile, 33 x 41 cm

Dépôt du Musée national d'Art moderne



Ici, Louis Marcoussis peint le port de Kéerty, en Bretagne. Il se limite au paysage, à la jetée, au ciel... Mais la géométrisation et la construction ne laissent pas de place à l'humain, ni à l'animal, ce qui crée un climat particulier : que s'est-il passé ? Que se passe-t-il ? Que va-t-il se passer ?

On peut ici faire le lien avec la peinture murale de Katia Kameli à La Criée, "un paysage rêvé" dépourvu a priori de présence humaine et animale.

### 3) L'oiseau dans la sculpture

#### 3.1 Le Paon

Iran, seconde moitié du XIX<sup>e</sup> siècle  
Décor damasquiné d'or et d'argent  
53 x 31,5 cm



Le paon a séduit les hommes par l'étrangeté de son plumage ; dès l'Antiquité, un récit de la mythologie grecque révèle l'origine des ocelles qui ornent la queue du paon. Selon cette légende, la déesse Héra a semé sur les plumes du paon les cent yeux d'Argos après que ce dernier ait été tué par Hermès.

Pour l'islam, le paon évoque le Soleil, la Lune parfois, voire l'Univers dans sa globalité. L'exégète Titus Burckhardt, dans son *Introduction aux doctrines ésotériques de l'Islam* (1969), rapporte une légende supposée d'origine persane : « Dieu créa l'Esprit sous forme d'un paon et lui montra sa propre image (...). Le paon fut saisi d'une crainte respectueuse et laissa tomber des gouttes de sueur dont tous les êtres furent créés. »

Ici, associé à un cerf, le paon a une dimension symbolique souvent religieuse ; ces sculptures étaient montrées lors des processions religieuses du mois de Muharram qui commémore pour les Chiites la mort du petit-fils du prophète.

Le paon, présent dans les collections du musée, représente l'imam Reza, l'un des principaux imams du chiisme.

## 3.2 L'Échassier

César Baldaccini, dit César (Marseille, 1921-Paris, 1998)

1969

Bronze, n° de tirage : 6/8, 27 x 26 x 17 cm

Achat, 1970



De nouvelles techniques, de nouveaux matériaux pour traduire une expression : en 1952, César fait ses premiers essais de soudure ; lors de sa première exposition en 1954, tubes, boulons, vis, morceaux de tôles deviennent un chat, un scorpion... ou un coq. Les poules seront ensuite régulièrement présentes (*La Pacholette*).

Proche de Pablo Picasso, César utilise ici des matériaux de récupération qu'il soude pour créer des formes animales (ou humaines).

Regardez attentivement la sculpture pour en faire l'inventaire ; remarquez les éléments qui "donnent vie et identité" à l'échassier.

# Ressources

## Vidéos de Katia Kameli dans le cadre du dispositif "L'art à nos fenêtres"

ÉCOUTER / REGARDER : les ressources culturelles

*Katia Kameli présente sa démarche artistique aux élèves depuis son atelier :*  
[" L'art à nos fenêtres " Katia Kameli présente sa démarche aux élèves on Vimeo](#)

POUR ALLER PLUS LOIN : des ressources pédagogiques en partage

*Découvrez Ya Rayi et l'histoire de la musique raï avec Katia Kameli :*  
[" L'art à nos fenêtres ", découvrez l'histoire du Raï avec Katia Kameli on Vimeo](#)

PRATIQUER / ÉCHANGER : proposition pour créer un clip vidéo

[" L'art à nos fenêtres " Katia Kameli, atelier clip vidéo on Vimeo](#)

## Émission France Culture sur la *Conférence des oiseaux* de Farîd ud-In 'Attar

<https://www.radiofrance.fr/franceculture/podcasts/cultures-d-islam/la-conference-des-oiseaux-de-farid-ud-din-attar-5973186>

## Retrouvez toutes les ressources en partage sur le site :

Bibliographie jeunesse, articles thématiques sur la sculpture minoenne, les ocarinas zoomorphes, etc :

[www.correspondances.la-criee.org](http://www.correspondances.la-criee.org) :

## Revue *Lili, la rozell et le marimba N°1*

Entretien entre Katia Kameli et Seulgi Lee, pp. 21 à 41

Éditions La Criée centre d'art contemporain, 2020

## Monographie de Katia Kameli

Clément Dirié (Auteur), Fabienne Bideau, Omar Berrada (Auteur) Kaelen Wilson-Goldie, *Monographie de Katia Kameli*, Manuella Eds, 2021

## Ressource du Musée des beaux-arts

*Le guide des collections*. Musée des beaux-arts de Rennes, 2019



# Votre visite à La Criée centre d'art

Pour favoriser la découverte des œuvres, la rencontre avec les artistes et la pratique des expositions, le service des publics de La Criée développe des actions de sensibilisation et des projets d'éducation artistique et culturelle, sur les temps scolaires, péri- et extrascolaires. Ces actions sont définies en dialogue et co-construction avec les équipes éducatives et pédagogiques. Pour encourager l'expression de élèves et leur esprit critique, le service des publics développe des outils et ressources autour de chaque exposition (disponibles gratuitement sur demande ou via le site [www.correspondances.la-creee.org](http://www.correspondances.la-creee.org) (rubrique Ressources pédagogiques)

**En visite libre ou accompagnée d'une médiatrice, les groupes sont accueillis uniquement sur réservation du mardi au vendredi, sur les temps d'exposition :**

- de 9h30 à 12h : visites accompagnées d'une médiatrice culturelle
- de 12h à 18h : visites en autonomie

**Les visites et parcours pour les scolaires sont gratuits.**

En raison de ses contraintes d'espaces, La Criée est en capacité d'accueillir un seul groupe à la fois. Le nombre d'inscription étant limité aux jours ouvrables, il est recommandé d'anticiper vos demandes de réservation. Pour veiller à l'équité d'accès des différents groupes scolaires, **les réservations sont limitées à deux classes par établissement, par exposition** (hors projet d'éducation artistique et culturelle à l'année).

## Contacts et réservations

**Service des publics :**

Carole Brulard, responsable du service des publics  
c.brulard@ville-rennes.fr / T. 02 23 62 25 11  
Amandine Braud, médiatrice culturelle  
a.braud@ville-rennes.fr / T. 02 23 62 25 12

## Horaires et accès

**La Criée centre d'art contemporain**

Place Honoré Commeurec – 35000 Rennes

T. 02 23 62 25 10 / [la-creee@ville-rennes.fr](mailto:la-creee@ville-rennes.fr) / [www.la-creee.org](http://www.la-creee.org)

Ouverture

du mardi au vendredi de 12h à 19h

du samedi au dimanche de 14h à 19h.

Fermé le lundi.

Entrée libre.

Accessible aux personnes à mobilité réduite.

Métro et bus : République

Bus : 1, 5, 9, 57 - arrêt La Criée

Stationnement réservé aux personnes en situation de handicap devant La Criée, place Honoré Commeurec.

# Votre visite au Musée des beaux-arts

Le Pôle visiteurs s'engage à vous permettre la découverte, l'observation et l'éveil à la sensibilité artistique au sein du Musée des beaux-arts de Rennes. Afin d'améliorer l'accueil de tous et d'offrir un meilleur confort de circulation dans les salles, les matins sont réservés aux visites avec médiation et les après-midis aux visites en autonomie avec les documents téléchargeables sur notre site internet. Si vous souhaitez mettre en place votre propre parcours et des activités à réaliser au sein de notre musée, vous pouvez solliciter les conseillers-relais. Une envie de projet au musée ? Seuls les groupes ayant réservé seront admis dans l'enceinte du musée.

## Contacts et réservations

Les médiatrices culturelles du pôle visiteurs vous proposent une riche palette d'activités au sein du musée.

Pour réserver :

1/ Téléchargez le formulaire de pré-réservation [ici](#).

Envoyez le formulaire dûment complété par mail à [mba-reservations@ville-rennes.fr](mailto:mba-reservations@ville-rennes.fr)

2/ Une fois votre demande traitée par le service des réservations, une réponse vous parviendra dans les plus brefs délais.

3/ La confirmation vous sera envoyée par mail, elle est à conserver et à présenter à l'accueil du musée le jour de votre venue.

Pour tout renseignement, vous pouvez joindre le service réservation par téléphone au 02 23 62 17 41 de 8h30 à 12h le lundi et le mercredi et de 8h30 à 12h puis de 13h45 à 16h15 le mardi et le vendredi.

## Pôle Visiteurs

Stéphanie Bardel, responsable du pôle visiteurs : [s.bardel@ville-rennes.fr](mailto:s.bardel@ville-rennes.fr)

Médiatrices culturelles :

Charlotte Ciret : [c.ciret@ville-rennes.fr](mailto:c.ciret@ville-rennes.fr)

Anne-Sophie Guerrier : [as.guerrier@ville-rennes.fr](mailto:as.guerrier@ville-rennes.fr)

Odile Hays : [o.hays@ville-rennes.fr](mailto:o.hays@ville-rennes.fr)

Carole Marsac : [c.marsac@ville-rennes.fr](mailto:c.marsac@ville-rennes.fr)

Lucie Baumann : [l.baumann@ville-rennes.fr](mailto:l.baumann@ville-rennes.fr)

## Horaires et accès

Musée des beaux-arts

20, quai Émile Zola - 35000 Rennes

[mba.rennes.fr](http://mba.rennes.fr)

### Ouverture

du mardi au vendredi de 10h à 17h

du samedi au dimanche de 10h à 18h

Fermeture les lundis et jours fériés

Métro République

Bus arrêt « Musée Beaux-Arts » : C4, C6, 40ex, 50, 64, 67, N1

Bus arrêt « Lycée Zola » : 12

Stationnement réservé aux personnes en situation de handicap, rue Léonard de Vinci

La gratuité est accordée aux groupes scolaires accompagnés, aux centres de loisirs (enfants et accompagnateurs) et aux enseignants préparant une visite dont la date a été préalablement fixée. Pour des raisons de sécurité, nous vous conseillons la présence d'au moins trois accompagnateurs pour des groupes de 30 élèves au collège et lycée, et d'un adulte pour six enfants concernant les écoles maternelles et élémentaires ainsi que les centres de loisirs.

## Contacts *À pieds d'œuvres* :

Professeurs conseillers-relais  
La Criée centre d'art contemporain  
Musée des beaux-arts de Rennes

Fabrice Anzemberg - [fabrice.anzemberg@ac-rennes.fr](mailto:fabrice.anzemberg@ac-rennes.fr)  
Yannick Louis - [yannick.louis@ac-rennes.fr](mailto:yannick.louis@ac-rennes.fr)  
Au musée des beaux-arts de Rennes au 02 23 62 17 54,  
Permanence tous les mercredis (en période scolaire) de 14h à 16h au musée.